



De broedvogels van Roode Beek bij Schinveld in 2009

Raymond Pahlplatz & Fred Hustings



Broedvogels van de Roode Beek bij Schinveld in 2009

Raymond Pahlplatz & Fred Hustings



SOVON-inventarisatierapport 2010/01
Dit rapport is samengesteld
in opdracht van Natuurmonumenten



Colofon

ISSN 1382-6255

Dit rapport is samengesteld in opdracht van Natuurmonumenten

Wijze van citeren: Pahlplatz R. & Hustings F. 2010. Broedvogels van de Roode Beek bij Schinveld in 2009. SOVON-inventarisatie­rapport 2010/01. SOVON Vogelonderzoek Nederland, Beek-Ubbergen.

Foto's: Fred Hustings (foto's omslag) & Raymond Pahlplatz

Lay-out: Peter Eekelder

Inhoud

Samenvatting	4
1. Inleiding	5
2. Gebiedsbeschrijving	7
2.1 Algemeen	7
2.2 In detail	8
2.3 Recreatie	9
3. Methode	10
3.1 Methode	10
3.2 Weer	10
4. Resultaten 2009	12
4.1 Resultaten algemeen	12
4.2 Soorten van de Rode Lijst	13
4.3 Soortbesprekingen	13
5. Conclusies en aanbevelingen	18
5.1 Conclusies	18
5.2 Aanbevelingen	18
6. Literatuur	19
Bijlagen:	
Bijlage I: Overzicht gebrachte veldbezoeken	
Bijlage II: Soortkaarten	

Samenvatting

In het voorjaar van 2009 is een uitgebreide broedvogelinventarisatie uitgevoerd in het gebied van de Roode Beek bij Schinveld, in opdracht van Vereniging Natuurmonumenten. Het onderzochte gebied bestaat uit drie delen te weten: Etzenrade, Het BroekenBreukberg. De drie deelgebieden verschillen in landschappelijk opzicht sterk van elkaar, maar worden met elkaar verbonden door de Roode Beek.

De inventarisatie werd uitgevoerd door het brengen van vijf ochtendbezoeken en een avondbezoek. De veldbezoeken werden gebracht met overwegend goede weersomstandigheden. In totaal werd gemiddeld 20,11 minuten per hectare besteed. Het gros van de soorten is zeer goed onderzocht. Minder goed onderzocht zijn de uilen. De aantallen van deze soorten kunnen als een minimum aantal worden beschouwd.

Het Roode Beekdal biedt onderdak aan 10 Rode Lijst-soorten. Zes soorten worden als 'kwetsbaar' beschouwd (Koekoek, Groene Specht, Boomvalk, Nachtegaal, Steenuil en Zomertortel) en vier soorten als 'gevoelig' (Graspieper, Grauwe Vliegenvanger, Matkop en Spotvogel).

Ten opzichte van een eerdere kartering (1996 door Provincie Limburg) zijn de aantalsverschillen van de soorten van oudere loofbossen vrij gering: Boomklever, Boomkruiper en Grote Bonte Specht zijn licht toegenomen. Net als in andere delen van Zuid-Limburg zijn Holenduif en Fluitster sterk in aantal achteruitgegaan. De Wielewaal is verdwenen, net als in grote delen van Zuid-Limburg. Opvallende afwezigheid ten opzichte van de gemiddelde Nederlandse bossen zijn Zwarte Specht, Bonte Vliegenvanger en Kauw.

Denatuurontwikkeling in Het Broek heeft medegeleid tot een verschuiving in de broedvogelsamenstelling. Broedvogels die afhankelijk zijn van waterpartijen en rietvegetaties (Kleine Karekiet, Rietgors, Waterral en Meerkoet) en soorten die moerassige vegetaties met enige struweelvorming prefereren (Blauwborst, Bosrietzanger en Sprinkhaanzanger),

hebben duidelijk geprofiteerd van de nieuwe situatie. Het gaat ten dele om soorten die in Zuid-Limburg zeldzaam zijn.

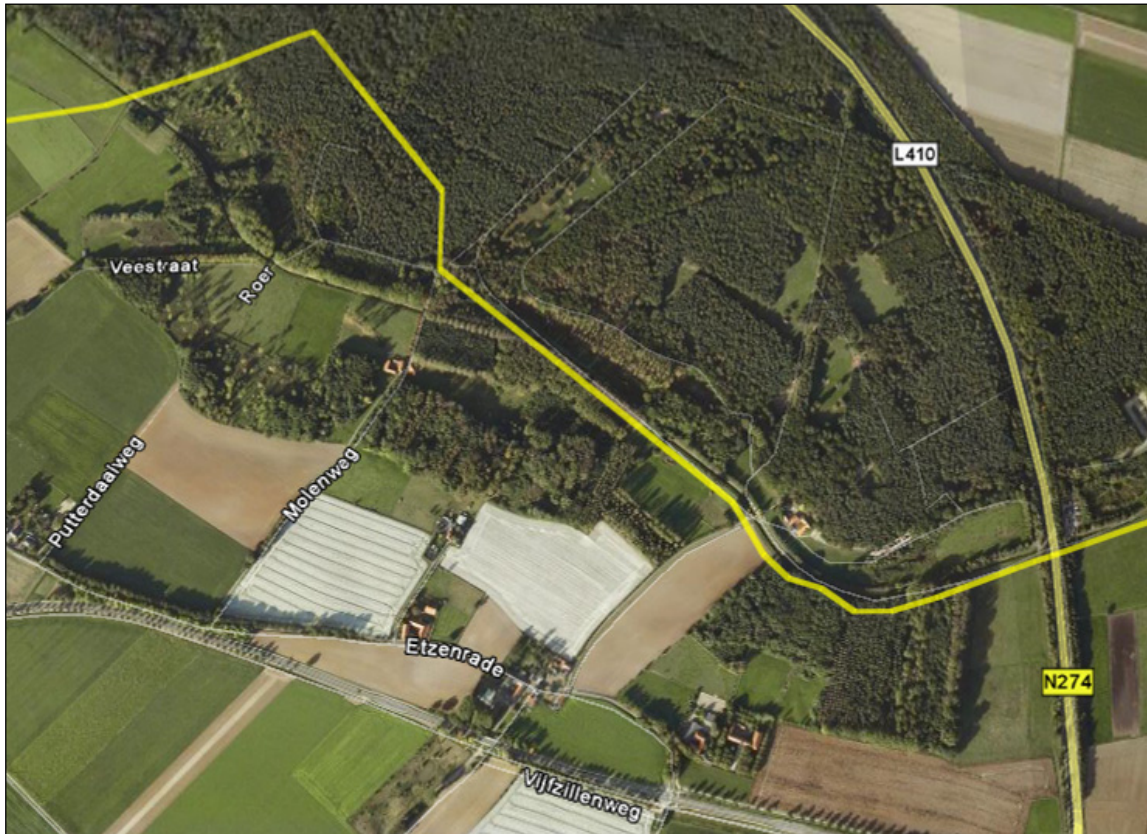
Vegetatiesuccessie in Het Broek zou er in de (nabije) toekomst voor kunnen zorgen dat de broedvogelbevolking opnieuw aan een (weliswaar gematigder) verschuiving onderhevig zal zijn. De bossen van Etzenrade en Breukberg bevinden zich in een ontwikkelingsstadium waarbij - beheersinvloeden daargelaten - op korte termijn geen sterke veranderingen binnen de broedvogelsamenstelling te verwachten zijn. Veranderingen zullen hier meer te maken hebben met externe factoren en natuurlijke schommelingen in populaties.

Het verdient aanbeveling om het randenbeheer van de bossen te versterken. Hierbij dienen niet alleen de randen van de bosenheden te worden voorzien van structuurrijke overgangen, maar indien mogelijk ook aangrenzende cultuurgronden (indien in eigendom) op een extensieve manier te worden beheerd. In deze zones kan voor veel kritische soorten voor een belangrijk deel in het voedselaanbod worden voorzien. Dit geldt zowel voor zaadeters (Geelgors, Zomertortel) als voor roofvogels als Buizerd (kleine knaagdieren) en Havik en Sperwer (aanwezigheid zangvogels op zadenrijke akkers met overhoekjes).

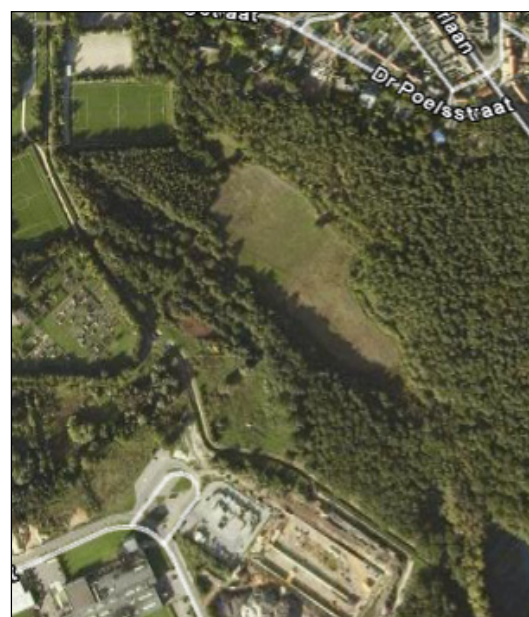
1. Inleiding

In het voorjaar van 2009 is een uitgebreide broedvogelinventarisatie uitgevoerd in het gebied van de Roode Beek bij Schinveld, bestaande uit drie kleinere deelgebieden: Etzenrade in de noordwesthoek, Het Broek in de noordoosthoek en

Breukberg in het zuiden van het gebied. De gebieden worden landschappelijk in hoge mate bepaald door het beekdal zelf, waarbij Etzenrade en Breukberg duidelijk reliëfrijker zijn dan Het Broek.



Figuur 1: Deelgebied Etzenrade in vogelvluchtperspectief (Google Earth, 2009)



Figuur 2: Deelgebieden, links Het Broek en rechts Breukberg (Google Earth, 2009)

Zowel bij Etzenrade alsook bij Het Broek vormt de Roode Beek de grens met Duitsland. Bij Breukberg is dit niet het geval.

Door de inzet van het instrument Nieuwe natuur werd het mogelijk om de natte zone langs de Roode Beek optimaal in te richten en op grotere schaal grensoverschrijdende natuur te ontwikkelen. Dit vormt onderdeel van een plan voor de gehele zone tussen Sittard en Schinveld op Duits-Nederlands gebied.

In dit rapport wordt verslag gedaan van de broedvogelinventarisatie in 2009 en wordt een analyse gemaakt van de ontwikkeling van een aantal broedvogels. Ten aanzien van het beheer wordt kort stilgestaan bij de ontwikkelingen in de broedvogelstand en de mogelijkheden die het gebied Roode Beek heeft.

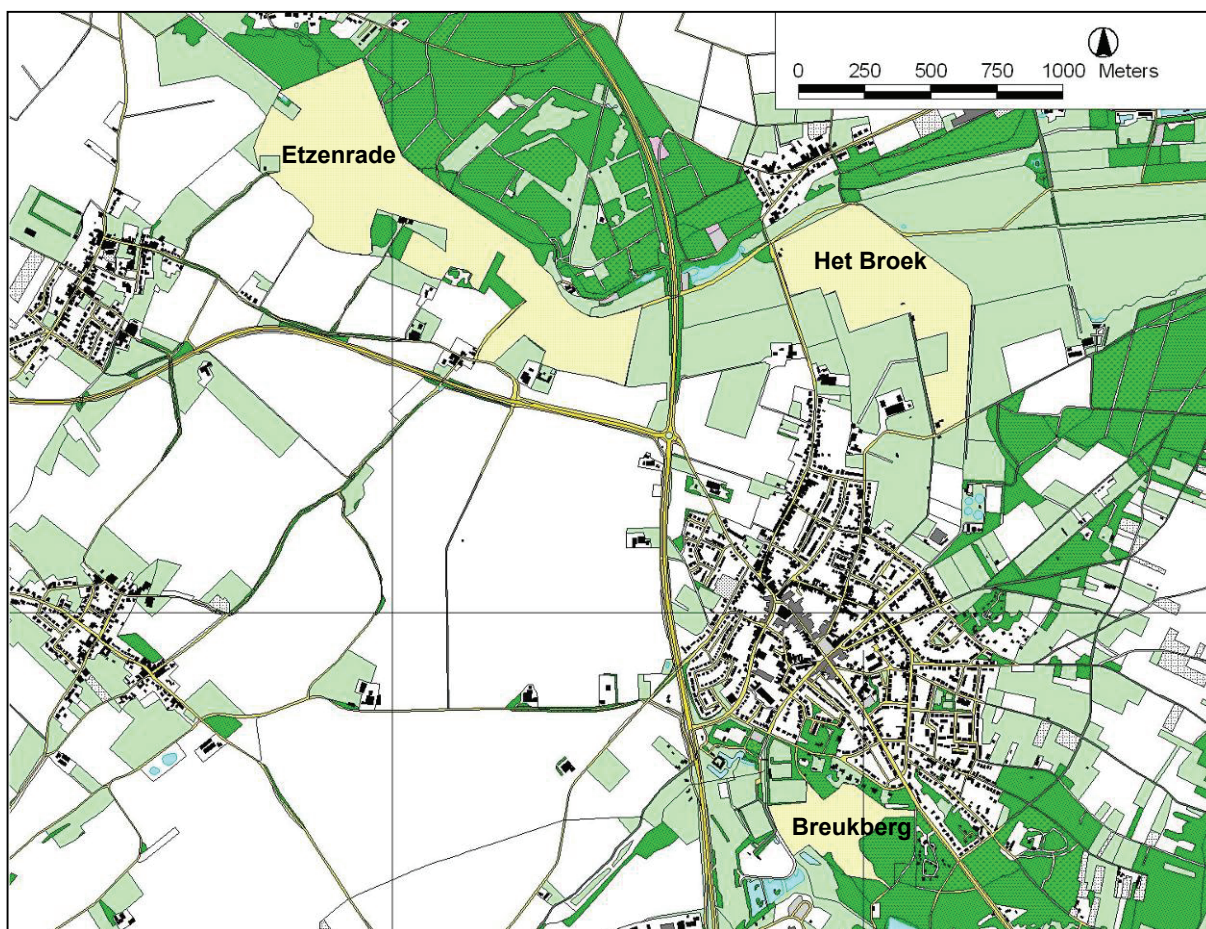
2. Gebiedsbeschrijving

2.1. Algemeen

De onderzochte deelgebieden liggen in de directe omgeving van Schinveld. Etzenrade en Het Broek aan de noordwest- en noordzijde van de bebouwde kom, Breukberg aan de zuidzijde van Schinveld. Etzenrade en Het Broek worden van elkaar gescheiden door de noord-zuid liggende N274 en grenzen aan de noordzijde aan Duitsland. Breukberg ligt ten oosten van de N274 en vormt het noordwestelijke deel van een groter geheel samen met de Nieuwe Heide. De gebieden zijn vrijwel geheel toegankelijk voor publiek door middel van de aanwezige wandelpaden. Het totale onderzoeksgebied beslaat ongeveer 90 hectare, waarvan grofweg de helft bestaat uit bos.

Het dal van de Roode Beek gaat ten westen van Schinveld over in een lössplateau dat doorsneden wordt door enkele droogdalen. Het grondgebruik

bestaat hier hoofdzakelijk uit grasland en akkers. De regio bestaat verder overwegend uit infiltratiegebied. Het water infiltreert deels naar diep liggende watervoerende pakketten of stroomt ondiep af over de dicht onder het maaiveld liggende kleilagen naar het dal van de Roode Beek. Op een aantal plaatsen treedt dit grondwater naar buiten en zijn er drassige terreinen ontstaan. Door de aanwezigheid van breukzones zijn er op een aantal plaatsen bronnen. In de jaren zestig heeft een ruilverkaveling plaatsgevonden waarbij de Roode Beek is verdiept en gekanaliseerd. Hiernaast is destijds verdroging opgetreden door intensieve drainage en grondwaterwinning. Het dal vormt het leefgebied van een groot aantal bijzondere diersoorten waaronder Das, Alpenwatersalamander, Vinpootsalamander, Kleine IJsvogelvlinder, Roodborsttapuit en Grote Gele Kwikstaart.



Figuur 3: Ligging onderzoeksgebieden Etzenrade, Het Broek en Breukberg.

2.2. In detail

Roode Beek

De Roode beek ontspringt uit het bronnencomplex op de Brunsummerheide, ten zuiden van het onderzoeksgebied. In het westelijke deel van de Brunsummerheide is een deel van de bronnen dichtgestort, het water wordt via de riolering afgevoerd. Na het brongebied doorstroomt de Roode beek een aardverschuivingsgebied (Breukberg) waar nog veel ijzerrijke, basenarme kwel uittreedt. Verder stroomafwaarts, in het onderzoeksgebied, is de beek verdiept en genormaliseerd (betonnen goot). In het zuidelijke deel van het gebied is de beek overkluisd door wegen en een mijnsteenbergrand. In het middelste deel, deelgebied Het Broek, heeft in het kader van de realisatie van het Natuur- en Landschapspark Roode Beek/Rodebach beekherstel en natuurontwikkeling plaatsgevonden. Het water in de beek bestaat voornamelijk uit ijzerrijk, basenarm grondwater. Lokaal zijn duidelijk roestverschijnselen zichtbaar. Om erosie te voorkomen is vlak bij de oorsprong een stuw aangelegd.

Etzenrade

Het beekdal bij Etzenrade bestaat uit een kleinschalig gebied met bronbossen, populierenaanplant en extensief grasland. In tegenstelling tot de löss op de zuidflank nemen voedselarme zandgronden (Gangelterheide) op de (Duitse) noordflank van het dal een deel van de hogere gronden in beslag. Deze zijn begroeid met dennenbossen. De beek zelf is rechtgetrokken, verlegd en sterk verdiept, tot plaatselijk 1,5 tot 2,5 meter beneden maaiveld. In de aangrenzende percelen heeft dit tot duidelijke verdrogingsverschijnselen geleid. De bronbossen behoren tot de meest waardevolle delen. Ze herbergen een weelderige ondergroei met karakteristieke bronbossoorten en soorten van vochtig loofbos. In het algemeen zijn de percelen zeer vochtig tot vrij nat.

Het Broek

Dit gebied omvat laag gelegen, extensieve graslanden aan de noord-noordwestzijde van de Schinveldse Bossen. Ter hoogte van het zweefvliegveld (ten oosten van het onderzoeksgebied) is een tot 1 meter dikke veenlaag aanwezig op een dunne beekleemlaag.

Voorheen was het gebied een relict van een legendarisch veenmoeras dat rond de eeuwwisseling is ontgonnen. Door de ontginning is het gebied lange tijd als landbouwgrond in gebruik geweest. Nu is het gebied heringericht en heeft het een natuurbestemming. Meest in het oog springend is de heringerichte Roode Beek. Het aangrenzende voormalige landbouwgebied bestaat nu uit poelen, moeras en grazige vegetaties.

Breukberg

Op de flank van Breukberg ligt een zeer goed ontwikkeld hellingveen met enkele kleine poeltjes, omgeven door een nogal sterk vergraste natte heide. Lager, in het dal, liggen langs de (gekanaliseerde) beek twee sterk verdroogde broekbosjes, wat vochtig grasland en (net buiten het onderzoeksgebied) een bufferbassin. De vochtige tot natte heidevegetatie op de helling wordt bepaald door een Pijpenstrootjevegetatie, lokaal door een Dopheide-Pijpenstrootjevegetatie. In deze heidevegetaties groeien nog soorten als Liggende Vleugeltjesbloem, Blauwe zegge en Veldrus. Meer verspreid zijn ook Veenpluis, Veenbies, Sterzegge en Witte Snavelbies aanwezig. Plaatselijk zijn veenmossen, Gevlekte Orchis en de nauw verwante, maar zeer zeldzame Veenorchis talrijk. Het heideterrein is afgelopen jaren ontdaan van boomopslag en deels geplagd. Vooral op deze geplagde delen zijn Ronde en Kleine Zonnedauw te vinden. Verder groeit er ook volop Beenbreek.



Figuur 4: Impressie van het Broek



Figuur 5: Indrukken van Breukberg

2.3 Recreatie

In alle drie de terreinen vindt recreatie plaats, merendeels door wandelaars, joggers en honden uitlaters. Voor zover kan worden beoordeeld, blijven de meeste recreanten op de paden en vindt geen onaanvaardbare verstoring van broedvogels plaats. Het pad aan de oostzijde van de (gerenatureerde) Roode Beek bij Het Broek (deels overigens buiten het onderzoeksgebied liggend) wordt echter in toenemende mate ‘ontdekt’ door wandelaars, waaronder veel nordic walkers. Dit leidt volgens lokaal actieve vogeltellers tot sterk toenemende verstoring, die verminderd zou kunnen worden door bijv. het weghalen van stenen (oversteekplaats) in de beek (med. W. Quaedackers).

3. Methode

3.1. Methode

Het broedvogelonderzoek werd uitgevoerd volgens de BMP-B methodiek zoals beschreven in de Handleiding Broedvogel Monitoring van SOVON (van Dijk 2004). De kartering werd uitgevoerd door Fred Hustings, Raymond Pahlplatz en Frank Meeuwissen.

Aan de telgebieden zijn vijf vroege ochtendbezoeken en één avondbezoek gebracht. Alle ochtendbezoeken werden gebracht vanaf ten minste zonsopkomst, maar vrijwel altijd vanaf de diepe ochtendschemer. Tijdens de 6 veldbezoeken werden 1810 minuten aan de inventarisatie besteed (overzicht zie bijlage 1). Dit komt neer op een bezoekersintensiteit van 20,11 minuten per hectare. De dekking van het onderzoek kan voor het gros van de broedvogels als goed worden beschouwd. Het broedvogelonderzoek ten aanzien van de nachtvogels schiet op basis van slechts één avondronde in het hele gebied tekort, maar hiervoor is gedeeltelijk gecompenseerd door tijdens ochtendbezoeken zeer vroeg te starten. Desondanks was het onderzoek wat nachtvogels betreft matig. Zo werd de Steenuil niet vastgesteld tijdens het reguliere inventarisatiewerk terwijl er wel een territorium aanwezig was (med. Wil Quaedackers). Aanvullende meldingen, vooral van Wil Quaedackers, werden daarom verwelkomd.

3.2. Weer

De veldbezoeken werden overwegend gebracht tijdens rustig weer met droge perioden. Het weer is van invloed op de activiteit van vogels en daardoor op de doelmatigheid van het inventariseren. Harde wind, neerslag en lage temperatuur zijn belemmerende factoren. De territoriale activiteit neemt overigens ook snel af bij sterk oplopende temperaturen. Om een impressie te krijgen van het weer tijdens het voorjaar van 2009 is een korte beschrijving opgenomen aan de hand van de maandoverzichten van het KNMI.

Maart

Met in De Bilt een gemiddelde maandtemperatuur van 6,3°C tegen een langjarig gemiddelde van 5,8°C, was maart vrij zacht. Vrijwel de gehele maand lag de temperatuur rond of iets boven de normale waarde voor de tijd van het jaar. Een tijdvak met fraai en zacht lenteweer ontbrak. Aan het begin van de maand was het onder invloed van depressies wisselvallig en vrij somber. Van 13 tot en met 22 maart werd het weer bepaald door een krachtig hogedrukgebied en was het overwegend droog en rustig. Daarna was het weer de beurt aan lagedrukgebieden die het weer

een sterk wisselvallig karakter gaven. Pas aan het eind van de maand trad er een weersverbetering op. De landelijk hoogste temperatuur deze maand werd op de 31e gemeten in Deelen: 15,0°C. Vriezen deed het ook in maart. Het aantal vorstdagen (minimumtemperatuur lager dan 0,0°C) liep in het oosten van het land plaatselijk op tot 14. Met gemiddeld over het land 151 zonuren, tegen normaal 115, was maart een zonnige maand. In de zuidoostelijke helft van het land was de zon aanmerkelijk minder te zien. Van de KNMI-stations was Arcen het somberst met 116 zonuren. Gemiddeld over het land viel er 53 mm neerslag tegen normaal 65 mm. Van 13 tot en met 22 maart viel landelijk slechts 2 mm neerslag. 25 maart was de natste dag van de maand.

April

Met in De Bilt een gemiddelde maandtemperatuur van 12,2°C tegen een langjarig gemiddelde van 8,3°C, was april 2009 de op één na zachtste aprilmaand in de complete meetreeks die aanving in 1706. De allereerste april in de ruim ruim drie eeuwen lange reeks beleefden we nog maar twee jaar geleden, want april 2007 haalde een gemiddelde temperatuur van 13,1°C. Het weer werd meestal bepaald door hogedrukgebieden. Deze hielden storingen op afstand en zorgden voor aanvoer van zachte lucht. Vrijwel de gehele maand lag de gemiddelde temperatuur ruim boven normaal, koude dagen kwamen niet voor. Op 3 april werd in een groot deel van het land de eerste warme dag van het seizoen genoteerd (maximumtemperatuur 20,0°C of hoger). In totaal telde april in De Bilt zes warme dagen tegen twee normaal. De landelijk hoogste temperatuur, 24,8°C werd gemeten op 10 april in Eelde en op 15 april te Arcen. Vorstdagen (minimumtemperatuur onder nul) kwamen dit jaar in De Bilt niet voor. Normaal telt april 4 vorstdagen. Lokaal kwam het op 1 en 23 april wel tot vorst. Met gemiddeld over het land 22 mm neerslag tegen normaal 44 mm was april droog. In het zuiden bracht een vrijwel stilliggend front op de 16e en de 17e veel regen, plaatselijk 30 mm. Maastricht was het natste station met een maandsom van 50 mm. Opvallend waren de zomers aandoende onweersbuien die lokaal vielen. April was een zeer zonnige maand met gemiddeld over het land 226 zonuren tegen 162 normaal. De zon scheen het meest in het noorden van het land. In het zuidoosten scheen de zon het minst. Op het KNMI-station Maastricht werden 'maar' 197 zonuren gemeten.

Mei

De gemiddelde temperatuur is in de Bilt uitgekomen op 13,9°C tegen een langjarig gemiddelde van 12,7°C.

Daarmee was mei warm. Vrijwel de gehele maand lag de temperatuur rond of iets boven de normale waarde voor de tijd van het jaar. Een wat langer opvallend warm tijdvak ontbrak echter. Koele dagen kwamen niet voor. In totaal werden in De Bilt 12 warme dagen (maximumtemperatuur 20,0°C of hoger) genoteerd tegen negen normaal. Op 25 mei werd in De Bilt voor het eerst dit jaar de zomerse grens van 25,0°C overschreden. Dat was daar tevens de enige zomerse dag deze maand. Normaal telt mei drie zomerse dagen. De landelijk hoogste temperatuur deze maand werd ook op de 25e mei gemeten; in Ell werd het 28,8°C. In het zuidoosten verliep lokaal ook 24 mei zomers. Gevoren heeft het niet meer in mei. Met gemiddeld over het land 67 mm neerslag tegen normaal 57 was mei vrij nat. De regionale verschillen waren echter zeer groot. In een strook van Zuid-Holland naar Groningen viel op veel plaatsen 100 tot 140 mm neerslag. Van de KNMI-stations was Schiphol het natst met 126 mm. In het zuidoosten waren er plaatsen met minder dan 20 mm neerslag. Het KNMI-station met de minste neerslag, 18 mm, was Arcen. Landelijk scheen de zon gemiddeld 248 uren, tegen 209 uren normaal. Zoals zo vaak in het voorjaar was het langs de kust een stuk zonniger dan in het binnenland. De meeste zonuren werden geregistreerd in het Waddengebied. Terschelling kwam uit op 284 uren. Arcen in Limburg noteerde de minste zonuren: 212. In De Bilt werden 236 uren zonneshijn geregistreerd tegen 204 normaal.

Juni

De gemiddelde junitemperatuur in De Bilt was 15,6°C tegen een langjarig gemiddelde van 15,2°C. Daarmee was de maand aan de warme kant. Juni kende een warme start, maar al snel lag de temperatuur onder of rond het langjarig gemiddelde. De laatste week van de maand verliep fraai en zomers warm. In totaal telde juni in De Bilt 14 warme (maximumtemperatuur 20,0°C en hoger) en 5 zomerse dagen (maximumtemperatuur 25,0°C en hoger) tegen 12 respectievelijk vier normaal. Tropische dagen kwamen deze maand nergens voor. De landelijk hoogste temperatuur, 28,8°C, werd gemeten op 30 juni in Arcen. De eerste helft van de maand kende enkele opvallend koele nachten. De landelijk laagste temperatuur, 0,9°C werd gemeten op 13 juni op Vliegbasis Twenthe. Aan de grond vroom het daar die dag -2,6°C. In het oosten van het land kwam het lokaal in juni op vijf dagen tot vorst aan de grond. Met gemiddeld over het land 55 mm neerslag tegen normaal 71 was juni vrij droog. De meeste neerslag viel in een strook van Zeeland naar Gelderland. Een fors deel van de gemiddelde maandsom, 38 mm, viel in het tijdvak van 7 tot en met 11 juni. Enkele depressies trokken toen over ons land naar het noordoosten en veroorzaakten wisselvallig en nat weer. De laatste week van

de maand verliep warm. Vanaf 26 juni kwamen plaatselijk buien tot ontwikkeling. Door de geringe stroming in de atmosfeer bleven de buien lang op één plaats hangen waardoor er lokaal wateroverlast ontstond. In Venlo werd op 27 juni 64 mm geregistreerd. De zon scheen landelijk gemiddeld 249 uren tegen normaal 192. Daarmee was juni een zonnige maand. De regionale verschillen in het aantal zonuren waren deze maand echter zeer groot. Het zonnigst was het in het Waddengebied met op station De Kooy 292 zonuren. In het zuidoosten van het land was de zon het minst te zien, Arcen kwam niet verder dan 194 uren.

4. Resultaten 2009

4.1. Resultaten algemeen

In het voorjaar van 2009 werden 203 territoria vastgesteld, verdeeld over 53 soorten (tabel 1). In dit hoofdstuk wordt eerst een algemeen beeld geschetst, dan wordt het voorkomen van de Rode Lijst-soorten weergegeven en vervolgens wordt het voorkomen

van een aantal andere soorten besproken. De zeer algemene broedvogels zoals onder andere Merel, Zanglijster, Pimpelmees, Koolmees, Houtduif, Winterkoning en Zwartkop zijn niet gekarteerd.

Tabel 1: Overzicht van de vastgestelde broedvogels. A = Etzenrade, B = Het Broek, C = Breukberg
Nulwaarnemingen betreft waarnemingen die onvoldoende waren om een territorium aan te nemen, maar dit ook niet uitsluiten.

Soort	A	B	C	Soort	A	B	C
Dodaars	-	1	-	Grote Lijster	1	-	-
Nijlgans	0	1	-	Tuinfluitier	13	7	-
Wilde Eend	4	4	-	Grasmus	7	6	-
Buizerd	2	-	-	Rietzanger	-	1	-
Torenvalk	-	0	-	Sprinkhaanzanger	-	1	-
Boomvalk	1	1	-	Kleine karekiet	1	4	-
Waterral	-	1	-	Bosrietzanger	6	7	-
Waterhoen	2	3	-	Spotvogel	-	2	-
Meerkoet	-	3	-	Fitis	3	1	1
Holenduif	2	0	-	Fluitier	-	-	1
Zomertortel	-	1	-	Grauwe Vliegenvanger	3	-	1
Koekoek	1	1	-	Glanskop	2	-	1
Steenuil	-	1	-	Matkop	2	1	1
IJsvogel	0	-	-	Kuifmees	1	-	1
Zwarte Specht	1	-	-	Zwarte Mees	1	-	-
Groene Specht	2	1	1	Staartmees	3	1	1
Grote Bonte Specht	8	2	2	Boomklever	3	-	2
Veldleeuwerik	-	0	-	Boomkruiper	10	1	3
Graspieper	-	1	-	Spreeuw	2	-	-
Boompieper	1	-	1	Gaai	4	1	1
Grote Gele Kwikstaart	2	0	-	Zwarte Kraai	5	2	2
Heggenmus	10	3	1	Appelvink	1	-	-
Nachtegaal	1	-	-	Groenling	0	1	-
Blauwborst	-	3	-	Putter	-	1	-
Gekraagde Roodstaart	-	0	-	Geelgors	1	1	-
Zwarte Roodstaart	1	-	-	Rietgors	-	10	-
Roodborsttapuit	-	1	-		107	76	20
				Totaal		203	

4.2. Soorten van de Rode Lijst

De Rode Lijst (meest recente editie: van Beusekom et al. 2005) is voor (onder andere) natuurbeheerders en de overheid een instrument om keuzes te maken die nodig zijn bij het bepalen van beschermingsactiviteiten, het stellen van prioriteiten in het soortenbeleid en het plannen van beheer. De belangrijkste reden waarom veel soorten op een Rode Lijst komen, is aantasting van specifiek leefgebied. Het Roode Beekdal (de drie deelgebieden samen) herbergt 10 Rode Lijstsoorten. Het belangrijkste criterium voor plaatsing op de Rode Lijst is een mate van bedreiging, waarbij gekeken wordt naar de combinatie van trend ten opzichte van referentiepunt 1960 (achteruitgang in aantal broedparen en verspreiding) en zeldzaamheid (huidige aantallen en verspreiding). Alleen soorten die sinds 1900 in tenminste 10 jaren broedvogel in Nederland waren, komen in aanmerking.

In tabel 2 is weergegeven welke Rode Lijstsoorten in 2009 in het onderzoeksgebied werden aangetroffen, en welke status ze hebben op de lijst. Voor de bespreking van de ontwikkeling van deze en andere kritische broedvogelsoorten wordt verwezen naar de soortbesprekingen in 4.3.

4.3. Soortbesprekingen

Hieronder wordt een aantal vogelsoorten besproken, inclusief enkele soorten waarvan geen broedgevallen (meer) werden vastgesteld. De nadruk ligt daarbij op Het Broek, zijnde het gebiedsdeel met inrichtingmaatregelen (beekherstel) en natuurontwikkeling in 2002-2007. Indien mogelijk komen ook oudere gegevens aan bod. Deze zijn voor het hele Roode Beekdal beschikbaar in de vorm van een gebiedsdekkende broedvogelinventarisatie, uitgevoerd door Provincie Limburg (1996). Bij de bespreking van trends moet rekening worden gehouden met de gebiedsverandering van Het Broek en de daarmee samenhangende verschuiving binnen de broedvogelsamenstelling. Belangrijke recentere informatie betreffende Het Broek is verzameld door Wil Quaedackers en anderen (Quaedackers 2008).

DODAARS *Tachybaptus ruficollis* 1996: 0 2009: 1

Een succesvol broedsel werd aangetroffen in een klein plasje in Het Broek, drie juvenielen werden waargenomen. Hiermee is een van de weinige geschikte broedplaatsen in het onderzoeksgebied bezet. De Dodaars is als broedvogel sterk afhankelijk van de aanwezigheid van kleine poelen en vennen. De soort heeft hier in het onderzoeksgebied geprofiteerd van de aanleg van zo'n ven. Hij broedt vanaf 2006 jaarlijks in het gebied (Quaedackers 2008). Landelijk is de stand van de Dodaars sinds 1990 langzaam

Tabel 2: Overzicht aangetroffen Rode Lijst-soorten in 2009 en hun status

Boomvalk	Kwetsbaar	Graspieper	Gevoelig
Zomertortel	Kwetsbaar	Nachtegaal	Kwetsbaar
Koekoek	Kwetsbaar	Spotvogel	Gevoelig
Steenuil	Kwetsbaar	Grauwe Vliegenvanger	Gevoelig
Groene Specht	Kwetsbaar	Matkop	Gevoelig

toegenomen. Dit hangt onder andere samen met de langere reeks zachte winters vanaf 1997/98 (al was de winter van 2008/09 zeker in Zuid-Limburg streng!). Of de soort zich in het onderzoeksgebied kan handhaven of uitbreiden, hangt in sterke mate af van het wel of niet droogvallen/verlanden van de nu aanwezige vennen.

BUIZERD *Buteo buteo* 1996: 1 2009: 2

In het Roode Beekdal waren 2 territoria aanwezig, maar slechts in één geval werd werkelijk broeden vastgesteld. Een nest werd gevonden op ongeveer 10 meter hoogte in een Zwarte els. Hier werden later twee uitgevlogen jongen waargenomen. In het andere territorium was weliswaar een territoriale vogel aanwezig maar werd met zekerheid niet gebroed.

Landelijk was het, mede doordat het (opnieuw) een slecht muizenjaar was, een zeer matig jaar voor de Buizerd. Slechts zo'n 50% ging werkelijk over tot broeden, waarbij gemiddeld slechts 1 jong werd grootgebracht.

BOOMVALK *Falco subbuteo* 1996: 0 2009: 2

Zowel in Etzenrade als in Het Broek werden Boomvalken aangetroffen. De vogels van Etzenrade waren ondermeer roepend aanwezig bij een populierenbos. Dit is een broedplaats die ook in het verleden bezet was, bijvoorbeeld in 1980 (F. Hustings), al is het onbekend of dit jaarlijks het geval was. Ook in Het Broek werden verdachte Boomvalken gezien, al is het onduidelijk of ze hier ook nestelden. In ieder geval zal dat niet succesvol zijn geweest, gelet op het ontbreken van waarnemingen van bedelende vogels in augustus. Hoewel tijdens de provinciale kartering van 1996 geen Boomvalken werden aangetroffen, lijkt het erop dat de voorwaarden voor deze soort om zich te vestigen nog steeds aanwezig zijn (gunstig foerageergebied, geschikte broedgelegenheid).

WATERRAL *Rallus aquaticus* 1996: 0 2009: 1

De Waterral is één van de soorten die heeft geprofiteerd van de natuurontwikkeling in Het Broek. Het teruggeven van een natuurlijke loop

aan de Roode Beek en de daarmee samenhangende vegetaties (Riet, Pitrus etc.) zijn bij een voldoende hoge waterstand prima leefgebied voor deze soort. Successie en verdroging zouden er voor kunnen zorgen dat de soort als broedvogel weer gaat verdwijnen. In 2008 werden 2 territoria vastgesteld (Quaedackers 2008).

ZOMERTORTEL *Streptopelia turtur* 1996: 4 2009: 1

Met slechts één paar Zomertortels is de stand van deze soort in het onderzoeksgebied kwijnend.

De Zomertortel neemt sterk af of verdwijnt plaatselijk al uit Limburg. De achteruitgang is onderdeel van een grootschalig (minimaal West-Europees) verschijnsel. Overbejaging in zuidelijke landen en habitatverslechtering in de broed- en overwinteringsgebieden spelen een cruciale rol (Zwarts *et al.* 2009). Op lokaal vlak zijn veroudering van de bossen en het ontbreken van jonge opslag ook van betekenis, geschikte broedgelegenheid is hierdoor vrijwel verdwenen. Ook de voedselsituatie is waarschijnlijk verslechterd door schaarste aan overhoekjes in het boerenland. In het onderzoeksgebied zelf zijn overigens nog wel plaatselijk zaden- en insectenrijke ruigtekruidenvegetaties aanwezig.

KOEKOEK *Cuculus canorus* 1996: 3 2009: 2

Koekoeken werden zowel in Het Broek als in Etzenrade aangetroffen.

De vogel bij Etzenrade leek zich (afgaande op roeplocaties en zichtwaarnemingen) het meest tot het bos te beperken, de vogel in Het Broek vloog over vele honderden meters tot ver buiten het onderzoeksgebied. Sluipenderwijs is de soort veelal uit de kleinere bossen aan het verdwijnen. Net als bij de Zomertortel hangt de achteruitgang waarschijnlijk samen met factoren in het broedgebied (tekortschietend voedselaanbod) en overwinteringsgebied (verwoestijning, ontbossing).

BOSUIL *Strix aluco* 1996: 1 2009: 0

Deelgebied Etzenrade is geschikt voor Bosuilen, Hoewel verschillende bezoeken met opzet in de diepe schemer begonnen om de aanwezigheid van uilen vast te kunnen stellen, werd geen enkele maal een roepende vogel gehoord. Ook het maken van een avondronde iets later in het seizoen leverde geen roepende Bosuilen op. Uit andere onderzoeksgebieden in 2009 blijkt dat de roepactiviteit op een lager pitje stond. Het is bovendien mogelijk dat veel uilen door een slechte voedselsituatie (Bosmuis, Rosse Woelmuis) niet tot broeden zijn overgegaan. Bij de Bosuil, die het zich vanwege zijn normaliter lange levensduur kan permitteren af en toe een jaar niet te reproduceren

(F. Koning *in* SOVON 2002), is dit een bekend verschijnsel.

STEENUIL *Athena noctua* 1996: 1 2009: 1

De soort werd niet door de inventariseerders waargenomen. Net als in voorgaande jaren bleek er echter een territoriale vogel te huizen aan de westzijde van Het Broek (W. Quaedackers).

GROENE SPECHT *Picus viridis* 1996: 3 2009: 4

Bij de kartering in 2009 werden 4 paren in het Roode Beekdal gelokaliseerd, een aantal dat vrijwel gelijk is aan dat in 1996. Na een aanzienlijke afname in de tweede helft van de jaren zeventig en de eerste helft van de jaren tachtig begon de Groene Specht begin jaren negentig in Zuid-Limburg uit een dal te klimmen (Hustings *et al.* 2006). De dichtheid in het onderzoeksgebied is, gegeven de geringe oppervlakte bos, bepaald niet laag. Dat is niet verbazingwekkend. Smalle, aan alle kanten door cultuurland (grasland, liefst boomgaarden) omsloten oudere loofbossen (Etzenrade) zijn voor deze van mieren levende specht gunstiger dan grote, gesloten bossen met een aanzienlijke component naaldbos.

GROTE BONTE SPECHT *Dendrocopos major*
1996: 8 2009: 12

Ondanks de geringe oppervlakte bos (bovendien nogal versnipperd) bij Etzenrade bereikt de Grote Bonte Specht daar een heel behoorlijke dichtheid. De territoria lagen betrekkelijk gelijkmatig verdeeld over het gebied, met enige verdichting in het noordwestelijke deel van het terrein tegen de grens met het in Duitsland gelegen Wildpark. De totale aantallen waren hoger dan die in 1996, iets dat waarschijnlijk te maken heeft met het ouder worden van de bossen waardoor er meer nestgelegenheid voorhanden is. De komende jaren zal blijken of de soort hier al aan zijn top zit of dat de aantallen nog kunnen groeien.

KLEINE BONTE SPECHT *Dendrocopos minor*
1996: 3 2009: 0

In Zuid-Limburg doet de Kleine Bonte Specht het sinds de jaren negentig niet goed. Dit is opmerkelijk, aangezien dit deel van de provincie van oudsher door deze specht bezet is (Hens 1965), en de soort in Noord-Limburg ten westen van de Maas recent tal van nieuwe broedplekken heeft bezet. De afname hangt mogelijk samen met een verschuiving in de samenstelling van het ouder wordende bos, met een afgenomen component zachthout. Toegenomen concurrentie om nestplaatsen met Grote Bonte Specht kan eveneens meespelen. Afname is overigens in grote delen van Europa troef (Hustings

et al. 2008); de toename in Noord-Limburg en in sommige gebieden elders in Hoog-Nederland zal samenhangen met het op een geschikte leeftijd komen van het bos, en is voor Europa atypisch.

GRASPIEPER *Anthus pratensis* 1996: 2 2009: 1

In Het Broek werd slechts éénmalig een territoriale Graspieper aangetroffen. Het ontbreken van vervolgwaarnemingen suggereert dat succesvol broeden niet heeft plaatsgevonden. De soort is in de omgeving van Het Broek een schaarse broedvogel (3 territoria in 2008; Quaedackers 2008). De landelijke trend sinds 1990 laat een matige afname zien met de meest ongunstige ontwikkeling in Zuid-Nederland.

GROTE GELE KWIKSTAART *Motacilla cinerea*
1996: 0 2009: 2

Beide broedgevallen werden gevonden in Etzenrade, bij de Etzenrader Molen en bij de Roermolen. Ook in voorgaande jaren werden broedgevallen geconstateerd (Quaedackers 2008). De soort ontbrak eind jaren zeventig nog op het tableau en heeft zich op een onbekend tijdstip gevestigd. Dat hij in 1996 ontbrak bij het onderzoek door de Provincie, kan zowel een gevolg zijn van daadwerkelijke afwezigheid als tijdelijke afwezigheid (streng winter 1995/96!). De vestiging past in het beeld van een langzame toename in Nederland maar vooral ook in Limburg. Het Roode Beekdal in zijn huidige vorm, na de herinrichting, behoort dan ook tot het klassieke biotoop voor deze soort.

NACHTEGAAL *Luscinia megarhynchos*
1996: 0 2009: 1

In Etzenrade werd in een populierenopstand met dichte, vochtige onderbegroeiing een zingende Nachtegaal aangetroffen. Het is onzeker of dit een broedvogel was. Ook doortrekkers kunnen in het voorjaar overall op dit soort plekken opduiken. In de afgelopen jaren werd de soort bij intensief onderzoek niet in het gebied aangetroffen (Quaedackers 2008). Hij is in Zuid-Limburg (en eigenlijk heel Zuid-Nederland) momenteel een zeldzaamheid geworden.

BLAUWBORST *Luscinia svecica* 1996: 0 2009: 3

Binnen het onderzoeksgebied heeft de soort geprofiteerd van de natuurontwikkeling in Het Broek, waar in 2009 3 territoria werden vastgesteld. De soort broedt hier pas vanaf 2007 (Quaedackers 2008) en is in Zuid-Limburg een uitgesproken zeldzame broedvogel. Blauwborsten houden van vochtig open landschap met lichte opslag (vooral berk en wilg) en open plekken op de verder schaars begroeide bodem; dergelijke plekken zijn van

vitaal belang voor deze bodemfoerageerder. De aanwezigheid van de Blauwborst in Het Broek past helemaal in de landelijke en provinciale trend. Vanaf de jaren tachtig van de vorige eeuw was sprake van een continue toename, eerst vanuit de bolwerken in de Biesbosch, de Peel en Flevoland, later vanuit nieuwe kerngebieden. In Limburg heeft de soort zich ook buiten de traditionele gebieden (Peel) weten te vestigen, met name in het Maasdal. Het voorkomen in de nieuwe gebieden blijft echter spaarzaam.

ROOBBORSTTAAPUIT *Saxicola rubicola*
1996: 0 2009: 1

Ook voor de Roodborsttaapuit heeft de natuurontwikkeling van Het Broek tot vestiging geleid. Er werd één paar aangetroffen in het zuidwestelijk deel van het gebied op de rand van een paardenwei en het natuurontwikkelingsgedeelte. Het voorkomen hier vormt onderdeel van een lokaal belangrijke populatie op de grens van Duitsland en Nederland bij Schinveld (10 paren in 2008 waarvan 2 in Het Broek; Quaedackers 2008). Binnen Limburg is een (substantieel) gedeelte van de territoria in agrarisch cultuurlandschap gevestigd in graslanden die verschaald worden in het kader van natuurbeheer: uitbreiding van randen van natuurterreinen, aanleg van ecologische verbindingzones, herstel van kleine landschapselementen, natuurontwikkelingsprojecten. Overigens is de Roodborsttaapuit een soort die tot voor kort hoofdzakelijk in Midden-Limburg werd aangetroffen en pas de laatste jaren ook weer als broedvogel in Zuid-Limburg voorkomt

GROTE LIJSTER *Turdus viscivorus* 1996: 3 2009: 1

De soort lijkt het in Limburg tegenwoordig gemiddeld genomen slecht te doen (Hustings *et al.* 2006). In het onderzoeksgebied is de stand achteruitgegaan, met slechts één territorium in de bossen van Etzenrade. Voor de Grote Lijster, die zijn voedsel kan zoeken tot op een halve kilometer van zijn nest, maakt de directe omgeving van de nestlocatie in principe minder uit dan voor de andere lijsters. Lange voedselvluchten zullen evenwel niet profijtelijk zijn. Mogelijk zorgt verdroging van cultuurgronden toch voor een ongunstige situatie. Overigens valt niet uit te sluiten dat de wintersituatie meespeelt. In het Gerendal bleek de soort in het voorjaar van 2009 bijna afwezig als broedvogel (F. Hustings & R. Pahlplatz). De winter van 2008/09 was in Zuid-Limburg streng en sneeuwrijk, en daarmee desastreus voor eventuele lokale overwinteraars.

GRASMUS *Sylvia communis* 1996: 0 2009: 13

In het onderzoeksgebied werden in tegenstelling tot 1996, toen de soort niet werd aangetroffen,

13 territoria gevonden. De Grasmus heeft sterk geprofiteerd van de natuurontwikkeling in Het Broek, waar de aantallen dit jaar (6 paren) overigens wat lager waren dan in 2008 (9; Quaedackers 2008). De soort is ook goed vertegenwoordigd in Etzenrade (7 paar) en profiteert daar mogelijk van verruiging van overgangszones na het kappen van bos.

RIETZANGER *Acrocephalus schoenobaenus*
1996: 0 2009: 1

Net als in 2008 (Quaedackers 2008) werd er ook in het voorjaar van 2009 een territorium vastgesteld langs de herstelde Roode Beek in Het Broek. Voor Zuid-Limburg, waar de soort altijd al een zeldzaamheid was (Hens 1965, Hustings *et al.* 2006) heel bijzonder, zodat allerlei vogelaars erop af kwamen. Zang werd vernomen van 23 april tot en met 20 mei. Het territorium bevond zich op de rand van het onderzoeksgebied.

De vestiging is mogelijk gemaakt door de moerasvorming ter plaatse, vermoedelijk in combinatie met een landelijk gunstige populatieontwikkeling. In 2007 liep de landelijke index met 17% op en kwam daarmee op het hoge niveau van 2002 en 2004. Deze toename viel overigens vooral Rietzangers in de moerassen in Laag-Nederland te beurt, waar het overgrote deel van de populatie voorkomt. In Oost- en Zuid-Nederland is de soort tegenwoordig een zeldzame en zeer lokale broedvogel.

SPRINKHAANZANGER *Locustella naevia*
1996: 0 2009: 1

Van de Sprinkhaanzanger werd één territorium vastgesteld op de grens van Het Broek en het daarvan oostelijk gelegen zweefvliegveld. De ruigtevegetatie met hier en daar een kleine struik is uitstekend geschikt als broedhabitat. Het is dan ook niet verwonderlijk dat de soort na de natuurontwikkeling zijn verspreiding vanaf het zweefvliegveld in westelijke richting heeft uitgebreid en in het Roode Beekdal terecht is gekomen. Het overgrote deel van de Limburgse broedvogels huist in natuurgebieden, met het zwaartepunt in de hoogveenrestanten van de Peel. De weinige broedparen daarbuiten zijn merendeels gebonden aan (natuurontwikkelingsgebieden in) het Maasdal.

KLEINE KAREKIET *Acrocephalus scirpaceus*
1996: 1 2009: 5

Met een viertal territoria in in Het Broek en één in Etzenrade was de Kleine Karekiet op alle geschikte locaties aanwezig. Hoewel territoria incidenteel in ruigtevegetaties en wilgenstruweel worden vastgesteld, is het voorkomen in hoge mate gebonden aan riet. Een ruime aanwezigheid van riet is echter

nog geen garantie voor een hoge dichtheid. Factoren als kwaliteit van het riet (zowel zeer dikke, ver uit elkaar staande stengels als dunne en slappe stengels zijn ongeschikt voor de nestbouw), waterstand (waterriet wordt geprefereerd boven landriet) en mate van verruiging (puur riet geprefereerd boven verruigd riet) spelen eveneens een rol. Of ook isolatie ten opzichte van belangrijke broedgebieden een rol speelt is twijfelachtig; nieuw ontstane geïsoleerde habitatsnippers worden meestal direct bezet.

BOSRIETZANGER *Acrocephalus palustris*
1996: 5 2009: 13

De Bosrietzanger is vrij gelijkelijk verdeeld aangetroffen over Etzenrade (6) en Het Broek (7). De soort profiteert vaak van opkomende vegetaties in natuurontwikkelingsgebieden als Het Broek. Het betreft doorgaans tijdelijke vestigingen. Door vegetatiesuccessie zal de Bosrietzanger vaak geleidelijk weer verdwijnen uit dit soort gebieden. In Etzenrade vinden we Bosrietzangers vooral in de verruigde overgangszones tussen bos en grasland.

FLUITER *Phylloscopus sibilatrix* 1996: 2 2009: 1

In het onderzoeksgebied Breukberg was één territorium bezet, op de helling die het onderzoeksgebied in tweeën deelt. De soort is in het onderzoeksgebied ten opzichte van 1996 afgenomen en lijkt in de nabije toekomst te zullen verdwijnen. Deze afname past in het beeld van de teloorgang van de populatie Fluiters in Nederland, alhoewel in zuidelijk Limburg de stand op peil lijkt te blijven (Boswachterij Vaals).

GRAUWE VLIEGENVANGER *Muscicapa striata*
1996: 0 2009: 4

Het aantal Grauwe Vliegenvangers mag, na het ontbreken in 1996, verrassend genoemd worden. Een duidelijke afname treedt namelijk vrijwel overal in Nederland op, en is ook elders in West-Europa aan de orde. Wellicht is deze lastig te inventariseren soort in 1996 gemist bij het onderzoek, dat destijds een lagere bezoekenintensiteit kende. Mogelijk echter heeft de soort baat gehad bij het deels kappen van bos (Etzenrade), waardoor de lengte aan bosranden (grenzend aan extensief grasland of ruigtevegetaties) is toegenomen, en daarmee de foerageermogelijkheid. Bovendien is het bos ouder geworden en geschikter voor broeden (nestholten). De algemene afname is waarschijnlijk een gevolg van factoren in het broed- én overwinteringsgebied. Door bosveroudering is veel donker en dicht bos ontstaan; dit is ongunstig voor deze oogjager, die vanaf zitplaatsen langs open plekken foerageert. Tegelijkertijd is de soort kwetsbaar door zijn trekstrategie (slaat geen vet op en moet via

tussenstops zijn overwinteringsgebied bereiken; hij is daarmee kwetsbaar voor verwoestijning) en keuze van overwinteringsgebied (tropisch Afrika, waar ontbossing en verwoestijning op grote schaal plaatsvindt) (Zwarts *et al.* 2009).

GLANSKOP *Parus palustris* 1996: 1 2009: 3

Hoewel in Zuid-Limburg een onmiskenbare afname heeft plaatsgevonden, heeft de soort het in het onderzoeksgebied goed gedaan. Een slag om de arm is nodig in verband met inventarisatieproblemen. De Glanskop is een lastig te inventariseren soort die na een zachte winter al vanaf eind februari volop zingt en later in het voorjaar stilvalt. Mogelijk heeft de latere start van de inventarisaties in 1996 tot een lager aantal geleid. Een toename zou echter in de lijn der verwachting liggen, want de afname in Zuid-Limburg doet zich vooral in volgroeid bos, terwijl wat jonger bos (waartoe Etzenrade gerekend kan worden) soms nog een toename kent (Hustings *et al.* 2008). Hoe het ook zij, in het Roode Beekdal blijkt de soort iets toegenomen. Zowel in Etzenrade (2) als in Breukberg (1) werd de soort als broedvogel vastgesteld.

MATKOP *Parus montanus* 1996: 4 2009: 4

De soort heeft de stand van 1996 vast weten te houden en werd in alle drie de deelgebieden aangetroffen. Dat is opvallend gezien de enorme afname (met minstens 80%) in Zuid-Limburg sinds de jaren tachtig. Waarschijnlijk is het ouder worden van de bossen, waardoor de zachthoutcomponent afneemt, deels verantwoordelijk voor de hier geconstateerde achteruitgang. Of verdroging, verruiging en gestegen nestpredatie door de sterk toegenomen Grote Bonte Specht de Matkop eveneens parten spelen, blijft voer voor speculatie. Blijkbaar hebben de landschappelijke veranderingen in het dal van de Roode Beek geen negatieve gevolgen (misschien zelfs positieve) gehad voor de op de Rode Lijst geplaatste Matkop.

KUIFMEEES *Parus cristatus* 1996: 1 2009: 2

Het nogal erratische optreden van Kuifmezen (en Zwarte Mezen: incidenteel broedend in het Roode Beekdal) is typerend voor de kleinere Zuid-Limburgse bossen, waar habitat amper aanwezig is. In dergelijke marginale habitats kan de soort van het ene op het andere jaar verdwijnen of juist verschijnen (voorbeelden in Hustings *et al.* 2006). Deze naaldhoutbewoner bij uitstek werd gevonden in Etzenrade alsook in Breukberg, en daarmee op de enige locaties waar hij ook te verwachten was.

BOOMKLEVER *Sitta europaea* 1996: 3 2009: 5

De lichte stijging van deze soort in het onderzoeksgebied heeft hoofdzakelijk te maken met kleine accentverschuivingen binnen de verspreiding. Er werden 3 broedgevallen gevonden in Etzenrade en 2 in Breukberg. De soort heeft in Zuid-Limburg zijn optimum vermoedelijk bereikt.

BOOMKRUIPER *Certhia brachydactyla*
1996: 11 2009: 14

De bossen van Etzenrade waren in 2009 wat dichter door Boomkruipers bewoond dan in 1996. De uitbreiding vond plaats in de jongere bosdelen van het gebied. Hier zal de gemiddelde stamomvang in de afgelopen 13 jaar nog aanzienlijk zijn toegenomen, net als het aantal nestmogelijkheden in spleten en achter loszittende schors. In Het Broek en Breukberg waren de aantallen lager in vergelijking met 1996.

WIELEWAAL *Oriolus oriolus* 1996: 3 2009: 0

De Wielewaal is in Limburg, net als bijna overal elders in het land, sterk in aantal achteruitgegaan. In Zuid-Limburg, dat nooit zo'n dichte bezetting kende als bijvoorbeeld de Peelstreek, is de soort tegenwoordig ronduit zeldzaam. In dit verband is het huidige ontbreken niet onverwacht. De soort preferert open, liefst wat vochtig loofbos. Het spiegelbeeld hiervan, verdroging en gesloten raken van het kronendak, wordt gezien als één van de oorzaken van de sterke afname. Daarnaast spelen er legio problemen op weg naar en in de overwinteringsgebieden, variërend van sterke bejaging tot woestijnvorming en droogte.

RIETGORS *Emberiza schoeniclus*
1996: 2 2009: 10

De Rietgors is een soort die duidelijk geprofiteerd heeft van beekherstel in Het Broek. Momenteel nestelt het merendeel van de Limburgse populatie in natuurgebieden en alleen in het Maasdal nog enigszins in cultuurland. De huidige trend lijkt stabiel tot licht toenemend, met lokale afwijkingen veroorzaakt door terreinbeheer. De in de jaren negentig gestarte natuurontwikkelingsprojecten leveren de Rietgors nieuwe broedmogelijkheden op, al moet (ook in Het Broek) worden afgewacht of dit bestendig is, aangezien deze terreinen aan snelle vegetatiesuccessie onderhevig zijn.

5. Conclusies en beheersaanbevelingen

Uit de broedvogelkartering van 2009 kunnen een aantal conclusies worden getrokken of duidelijke trends worden gesignaleerd. Ook worden enkele beheersaanbevelingen gedaan ten aanzien van het beheer in relatie tot de avifauna.

5.1. Conclusies

- Het Roode Beekdal heeft gedeeltelijk een gebiedsverandering ondergaan door natuurontwikkeling en het herstellen van de oude loop in Het Broek. Als gevolg van deze veranderingen heeft er een duidelijke verschuiving plaatsgevonden binnen de aanwezige broedvogelbevolking. Vogelgroepen van natte- en rietvegetaties en vogels van ruigtevegetaties en struwelen hebben zich gevestigd. Hieronder bevinden zich soorten die voor Zuid-Limburg bijzonder zijn zoals Waterral, Blauwborst, Rietzanger en Sprinkhaanzanger.
- In totaal zijn tien soorten broedvogels vastgesteld met een vermelding op de Rode Lijst. Het gaat om Boomvalk, Groene Specht, Koekoek, Nachtegaal, Steenuil, Zomertortel (status: Kwetsbaar) en de soorten Graspieper, Grauwe Vliegenvanger, Matkop en Spotvogel (status: Gevoelig).
- Zowel de bossen in Etzenrade als die in Breukberg bevinden zich in een ontwikkelingsstadium waarbij, zonder beheersinvloeden van buitenaf, op korte termijn geen sterke schommelingen te verwachten zijn. Veranderingen zullen meer te maken hebben met externe factoren en natuurlijke schommelingen in populaties.

5.2. Aanbevelingen

Voor Etzenrade valt aan te bevelen de, aan de zuidrand van het westelijk gedeelte van het gebied liggende, vochtige ruigtevegetatie en rietopstand te behouden dan wel uit te breiden. Zodoende kunnen de daarvan afhankelijke broedvogels worden behouden en zich mogelijk zelfs uitbreiden.

Misschien wel de belangrijkste aanbeveling is: ontwikkelen en uitbreiden van randenbeheer rond de bossen. Hierbij dienen niet alleen de bosranden van de bosenheden te worden voorzien van structuurrijke overgangen, maar indien mogelijk ook aangrenzende cultuurgronden (indien in eigendom) op een extensieve manier te worden beheerd. In deze zones kan voor veel kritische soorten voor een belangrijk deel in het voedselaanbod worden voorzien. Dit geldt zowel voor zaadeters (Geelgors, Zomertortel) als voor roofvogels als Buizerd (kleine knaagdieren) en Havik en Sperwer (zangvogels op zadenrijke akkers met overhoekjes).

Zie voorts de opmerkingen over het inperken van hinderlijke recreatie onder paragraaf 2.3, iets dat vrij eenvoudig te verhelpen zou zijn.

6. Literatuur

VAN BEUSEKOM R., HUIGEN P., HUSTINGS F., DE PATER K. & THISSEN J. (red.), 2005. Rode lijst van de Nederlandse broedvogels. Tirion, Baarn.

BIJLSMA R.G., HUSTINGS F. & CAMPHUYSEN C.J. 2001. Algemene en schaarse vogels van Nederland (Avifauna van Nederland 2). GMB Uitgeverij/KNNV Uitgeverij, Haarlem/Utrecht.

BOSSENBROEK PH., HERMANS T.T., SMITS J.A.H., VORSTERMANS J.T. & VAN WESTREENEN F.S. 1996. Het land van Peel en Maas. Staatsbosbeheer, Roermond.

VAN DIJK A.J. 2004. Handleiding Broedvogel Monitoring Project (Broedvogelinventarisatie in proefvlakken). SOVON Vogelonderzoek Nederland, Beek-Ubbergen.

HENS P.A. 1965. Avifauna van de Nederlandse provincie Limburg (tweede, herziene druk). Publ. Natuurhist. Genootschap Limburg, reeks XV. Maastricht.

HUSTINGS F., VAN DER COELEN J., VAN NOORDEN B., SCHOLS R. & VOSKAMP P. 2006. Avifauna van Limburg. Stichting Natuurpublicaties Limburg, Maastricht.

HUSTINGS F., PAHLPLATZ R. & DEUZEMAN S. 2008. Bossen in de zuidoostpunt van Limburg en hun bijzondere broedvogels. Limburgse Vogels 18: 1-11.

QUAEDACKERS W. 2008. (Broed)vogels van het Natuurpark Roode beek / Rodebach in 2008. Verslag in opdracht van gemeenten Onderbanken en Gangelt, Schinveld.

SOVON2002. Atlas van de Nederlandse broedvogels. Nederlandse Fauna 5. Nationaal Natuurhistorisch Museum Naturalis, KNNV Uitgeverij & European Invertebrate Survey-Nederland, Leiden.

ZWARTS L., BIJLSMA R.G., VAN DER KAMP J. & WYMENGA E. 2009. Living on the edge: Birds and wetlands in a changing Sahel. KNNV Publishing, Zeist, The Netherlands.

Websites

<http://www.knmi.nl>

<http://www.limburg.nl>

<http://www.sovon.nl>

<http://www.wikipedia.nl>

Bijlage 1: Overzicht gebrachte veldbezoeken

Bezoek		Tijdstip	Tijdsduur
1	30-03-2009	06.30-11.00 u	4 uur en 15 min
2	23-04-2009	06.00-13.30 u	7 uur en 15 min
3	20-05-2009	05.40-11.00 u	5 uur en 0 min
4	23-05-2009	04.40-11.25 u	6 uur en 25 min
5	09-06-2009	20.00-23.10 u	2 uur en 55 min
6	23-06-2009	05.00-10.10 u	4 uur en 50 min
Totaal			30 uur en 10 min

Tijdstip inclusief reistijd tussen de deelgebieden. Tijdsduur exclusief reistijd tussen de deelgebieden.

Bijlage 2: Soortkaarten

SOVON Vogelonderzoek Nederland

Rijksstraatweg 178
6573 DG Beek-Ubbergen
T (024) 684 81 11
F (024) 684 81 22

E info@sovon.nl
I www.sovon.nl



In het voorjaar van 2009 is een uitgebreide broedvogelinventarisatie uitgevoerd in het gebied van de Roode Beek bij Schinveld, in opdracht van Vereniging Natuurmonumenten. Het onderzochte gebied bestaat uit drie delen te weten: Etzenrade, Het Broek en Breukberg. De drie deelgebieden verschillen in landschappelijk opzicht sterk van elkaar, maar worden met elkaar verbonden door de Roode Beek.

Het Roode Beekdal biedt onderdak aan 10 Rode Lijst-soorten. Zes soorten worden als 'kwetsbaar' beschouwd (Koekoek, Groene Specht, Boomvalk, Nachtegaal, Steenuil en Zomertortel) en vier soorten als 'gevoelig' (Graspijper, Grauwe Vliegenvanger, Matkop en Spotvogel).